



MANUAL DE INSTRUCCIONES

CORTACERCO A BATERÍA 20V

CÓDIGO: FA20510

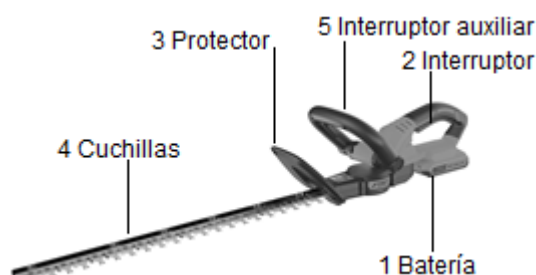


BRUSHLESS

PRESENTACIÓN

El cortacerco FASCY es una herramienta de uso profesional diseñado para cortes de pequeñas ramas, poda de cercos, pequeños arbustos, matorrales, proporciona terminaciones uniformes. Posee carcasa de nylon de alta resistencia, empuñadura antideslizante, cómoda, ligera y portátil, le permite realizar trabajos de forma rápida, sencilla y segura. Ideal para usos en jardinería y uso doméstico en general.

ESPECIFICACIONES	FA20510
BATERÍA RECOMENDADA	Li-ion 20V - 4.0Ah
LONGITUD DE CUCHILLA	510mm (20")
LONGITUD DE CORTE	450mm
DIAMETRO DE CORTE MÁXIMO	16mm
VELOCIDAD	2600 r. p. m.



INSTRUCCIONES DE SEGURIDAD

ADVERTENCIAS

Lea todas las instrucciones descriptas abajo, de no ser así podrá ocurrir una descarga eléctrica, fuego y/o serias lesiones. El término "Cortacerco" en todas las advertencias listadas abajo se refiere a la herramienta operada a batería (sin cable), recargadas con tensión **110/220v**

GUARDE ESTAS INSTRUCCIONES

Seguridad del área de trabajo

a) Mantenga el área de trabajo limpia y bien iluminada. Áreas desordenadas y sucias pueden ocasionar accidentes.

b) No opere la sierra sable en atmosferas explosivas, como por ejemplo en presencia de líquidos, gases o polvos inflamables. La sierra sable crea chispas que pueden encenderlas.

c) Mantenga a niños y espectadores lejos mientras que opera la sierra sable. Las distracciones pueden causar pérdida del control.

Seguridad personal

a) Manténganse alerta, mire lo que hace y use el sentido común cuando utiliza la sierra sable. No la utilice cuando está cansado o bajo influencia de drogas, alcohol o medicación. Un momento de desatención puede resultar en lesiones.

b) Utilice equipamiento seguro. Utilice siempre gafas protectoras, zapatos antideslizantes, guantes y protectores auditivos esto reduce el riesgo lesiones.

c) No exceda su alcance. Manténgase balanceado y con los dos pies sobre el piso en todo momento. Esto posibilita un mejor control del trabajo en situaciones inesperadas.

d) Vístase apropiadamente. No vista ropa suelta o joyas. Mantenga su pelo, ropa y guantes alejados de hoja sierra. Ropas sueltas, joyas o el pelo largo pueden quedar atrapadas y generar accidentes.

Seguridad en materia de electricidad

a) No modifique bajo ninguna forma el enchufe del cargador. El enchufe que encaje correctamente al tomacorriente reduce el riesgo de una descarga eléctrica

b) No exponga la sierra sable en la lluvia o condiciones húmedas. El ingreso de agua puede averiar las partes internas y la batería.

c) No abuse del cable de alimentación del cargador. Nunca lo utilice para transportar, tirar o desenchufar. Manténgalos lejos del calor, aceite, bordes filosos o partes móviles. Los cables dañados o enredados aumentan el riesgo de una descarga eléctrica.

Cuidados del cortacercos

a) Antes de cada uso inspeccione que no haya anomalías o cualquier otra condición que pueda afectar el funcionamiento. Muchos accidentes son causados debido a la falta de mantenimiento.

b) No utilice la sierra sable si el interruptor no enciende ni apaga la misma. La sierra sable que no puede ser controlada mediante el interruptor es peligrosa y debe ser reparada.

c) No fuerce la sierra sable. Use de acuerdo a estas instrucciones y en el sentido en que fue fabricada, teniendo en cuenta las condiciones de trabajo y el trabajo a realizar. El uso para operaciones diferentes puede llevar a una situación peligrosa.

d) No modifique de ninguna manera el interruptor ni el sistema de puesta en marcha de la sierra sable. Nunca realice una conexión directa a la tensión de red, esto puede ocasionar graves lesiones personales.

e) Hágale mantenimiento regular. Corrobore que no haya desalineamientos o bloqueos de partes móviles, rotura de partes y cualquier otra condición que pueda afectar el funcionamiento de la sierra sable.

f) Retire la batería a la hora de cambiar accesorios o realizar ajustes.

g) La hoja sierra debe estar en buenas condiciones, de esta manera son menos propensas de trabarse, más fáciles de controlar y genera menos esfuerzo a la sierra sable.

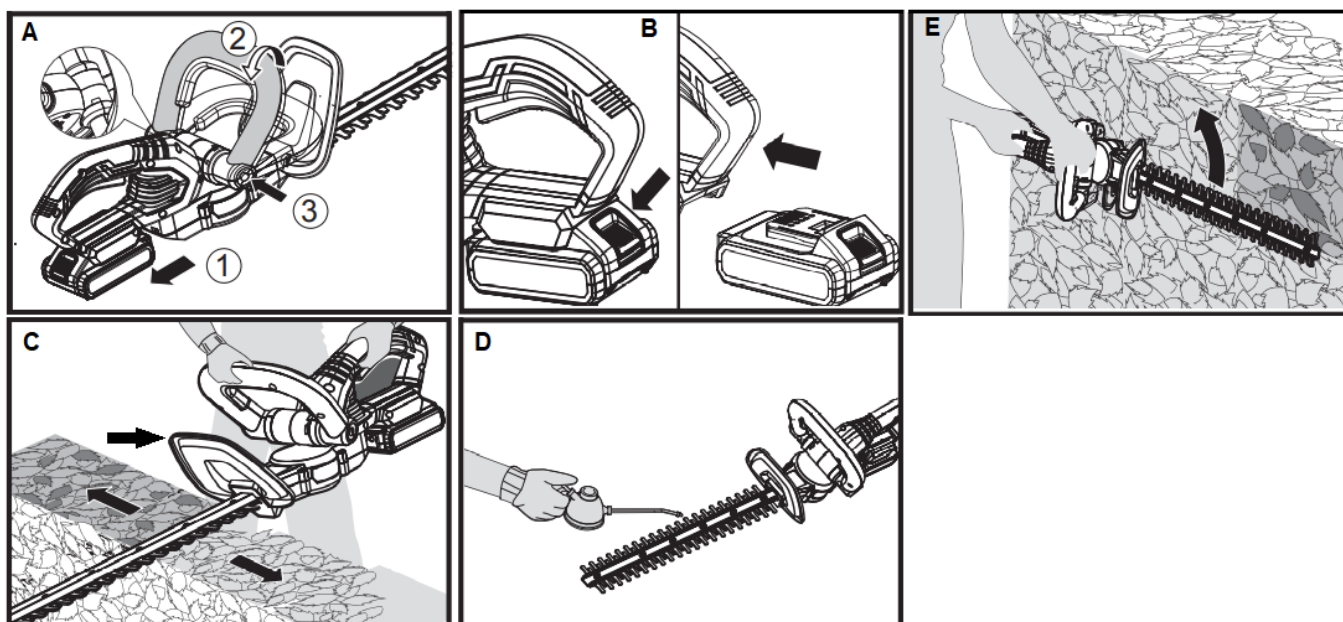
INSTALACIÓN DEL CORTACERCO

a) Para montar la manija delantera, apriete el tornillo de la derecha y asegúrese siempre que quede seguro. (Fig. A)

b) Antes de instalar la batería, asegúrese siempre que el interruptor esté en posición de apagado. Para instalar, alinee la batería con las ranuras de la sierra sable y deslice hasta que encaje y quede firme. (Fig. B)

c) Verifique siempre el ajuste de todas las partes del cortacercos, nunca utilice sin el protector de seguridad. (Fig. C)

d) Limpie y lubrique diariamente las cuchillas para asegurar el buen funcionamiento y evitar desgastes prematuros. (Fig. D). **Aceite recomendado 10W30.**



CONSEJOS DE OPERACIÓN

- a) Sujete firmemente el cortacerco con ambas manos y siempre de las superficies aisladas cuando realice un corte en donde la cuchilla podría entrar en contacto con cables ocultos, si la cuchilla entra en contacto con un cable vivo puede generar descarga eléctrica
- b) Asegúrese siempre antes de encender que la cuchilla no entre en contacto con la pieza de trabajo.
- c) Nunca corte ramas gruesas, de lo contrario forzará el cortacerco.
- d) Compruebe siempre el espacio libre adecuado para que la cuchilla pueda desplazarse libremente sin tocar alguna superficie.
- e) El interruptor auxiliar (5) se puede utilizar en tres lados ofreciendo opciones para un agarre más cómodo.
- f) Antes de iniciar el corte aguarde unos segundos que la cuchilla alcance la velocidad máxima para iniciar el corte.
- g) Utilice movimiento de alcance amplio, incline ligeramente las cuchillas hacia el avance de corte, esta acción proporciona mejores resultados. (Fig. C)
- h) Al recortar los lados del cortacerco, empiece desde abajo y avance hacia arriba, manejando el cortacerco hacia adentro en la parte superior, de esta forma se obtendrá un crecimiento más uniforme.
- i) Si la cuchilla se atasca detenga inmediatamente el trabajo, retire la batería e intente limpiar las cuchillas para destrabarlas. Utilice siempre guantes de protección.
- j) No toque la cuchilla inmediatamente luego de realizar un corte, podría estar extremadamente caliente y quemar las manos.

Uso y cuidado de la batería

- a) Realice la carga solo con el cargador especificado por el fabricante. Un cargador de batería diferente puede generar riesgo de incendio al ser utilizado con otra batería.
- b) Antes de utilizar lea todas las instrucciones e indicaciones sobre el cargador, la batería y el producto en el que se utiliza la batería.
- c) Las baterías li-ion deben guardarse con una carga parcial mínima de 20%, al mismo tiempo evite mantenerla totalmente cargada por largos periodos sin usarla.
- d) Si el tiempo de uso es menos de lo normal deje de operar de inmediato, hay riesgo de sobrecalentamiento esto podría ocasionar quemaduras e incluso explosión.
- e) No exponga la batería al agua ni al sol. Tenga cuidado con no dejar caer ni golpear la batería. No cortocircuite la batería, ni la desarme.
- f) Utilice solamente con las baterías designadas específicamente para ellas. La utilización de otro tipo de batería puede generar riesgo de heridas o incendio.
- g) Cuando no esté usando el cartucho de la batería manténgalo alejado de otros objetos metálicos. Ej. clips, monedas, llaves, clavos, tornillos u otros objetos metálicos los cuales pueden actuar creando una conexión entre las terminales de la batería. Cerrar el circuito de la batería puede causar quemaduras o incendios.
- h) Nunca recargue la batería si está caliente.
- i) No use batería dañada. No guarde ni utilice el cortacerco en lugares donde la temperatura pueda alcanzar o superar los 40°C, tales como cobertizos o construcciones de metal durante el verano.

Consejos para prolongar la vida útil de la batería

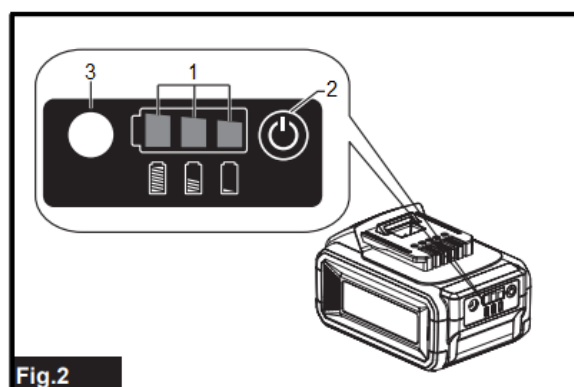
- a) Cargue la batería antes de que se descargue completamente.
- b) Suspenda el uso y cargue la batería cuando note menos potencia.
- c) No sobrecargue la batería, la sobrecarga reduce la vida útil.
- d) No guarde la batería completamente descargada y recargue antes de usarla.
- e) **IMPORTANTE**, al guardar el cortacercos por periodos largos se recomienda cargar la batería cada 3 meses para salvaguardar la batería.

Instrucciones de seguridad para baterías de ION LITIO (li-ion)

- a) Nunca incinere la batería, aunque éste ya no funcione, la batería puede explotar si se lanza al fuego. Cuando se queman baterías de iones de litio se producen gases y materiales tóxicos.
- b) Si el contenido de la batería entra en contacto con la piel lave inmediatamente con agua y jabón. Si el líquido de la batería entra en contacto con los ojos enjuáguelos con agua y los ojos abiertos por 15 minutos o hasta que cese la irritación.
- c) El contenido de la batería puede causar irritación en el tracto respiratorio. Salga al aire fresco. Si los síntomas persisten acuda a un médico.

Indicador de estado de la batería

- a) Presione el botón de verificación de la batería para verificar el estado de la batería, las luces indicadoras se encienden por unos segundos.
- b) Dependiendo de las condiciones de uso y la temperatura del ambiente, la indicación puede diferir ligeramente.



► 1- Luz indicadora 2- Botón verificador 3- Entrada CC

Luz indicadora de carga		Carga restante
Encendido	Apagado	
■ ■ ■		75% a 100%
■ ■ □		35% a 75%
■ □ □		5% a 35%

Usos y cuidados del cargador

- a) No intente cargar la batería con otros cargadores que no sean los descriptos en este manual. El cargador y la batería fueron diseñados para trabajar en conjunto.
- b) Los cargadores fueron diseñados única y exclusivamente para cargar baterías recargables **FASCY**, de acuerdo a especificaciones de la batería.
- c) Asegúrese que el cable no este expuesto de manera a que sea pisado, causar que alguien tropiece con él o se exponga a otro tipo de daño o desgaste.
- d) No coloque ningún objeto encima del cargador ni coloque a este en una superficie blanda que pudiera bloquear las ranuras de ventilación y provocar un calor interno excesivo.
- e) No use el cargador si su cable o enchufe están dañados. El cargador está diseñado para operar en una tensión eléctrica estándar **110/220V**.

Procedimiento de carga

a) Enchufe el cargador en una toma de corriente adecuado antes de insertar la batería. La luz verde se encenderá indicando que recibe la tensión de red.

b) Inserte la batería en el cargador, comprobando que quede bien centrada dentro del mismo. A continuación, la luz roja quedará continuamente encendida indicando que el proceso de carga ha iniciado. Tiempo de carga completa 1 hora aproximadamente.

c) Cuando el proceso de carga haya terminado nuevamente la luz verde se encenderá y su cortacercos estará listo para ser usado.

d) El cargador puede detectar ciertos problemas, estos problemas se indican mediante la falta de encendido de las luces. Si al momento de enchufar el cargador la luz verde no enciende pruebe otro enchufe para determinar que en cargador funcione.

e) Si al momento de colocar la batería en la base del cargador la luz roja no enciende, significa que no está cargando, se recomienda probar otra batería si la 2da enciende la luz roja significa que la 1ra batería esta fallada lleve a un centro de asistencia.

Reparación

La reparación deberá realizarse en un servicio técnico autorizado para los productos **FASCY** utilizando solo repuestos originales, esto garantizará la seguridad del producto.

TERMINO DE GARANTÍA

PLAZO Y COMPROBACION DE LA GARANTÍA

1. Los productos **FASCY** han sido rigurosamente testados por la empresa y cuenta con garantía contra defectos originado de fabricación por un periodo de **UN AÑO** a partir de la fecha de compra del **PRIMER CONSUMIDOR**.

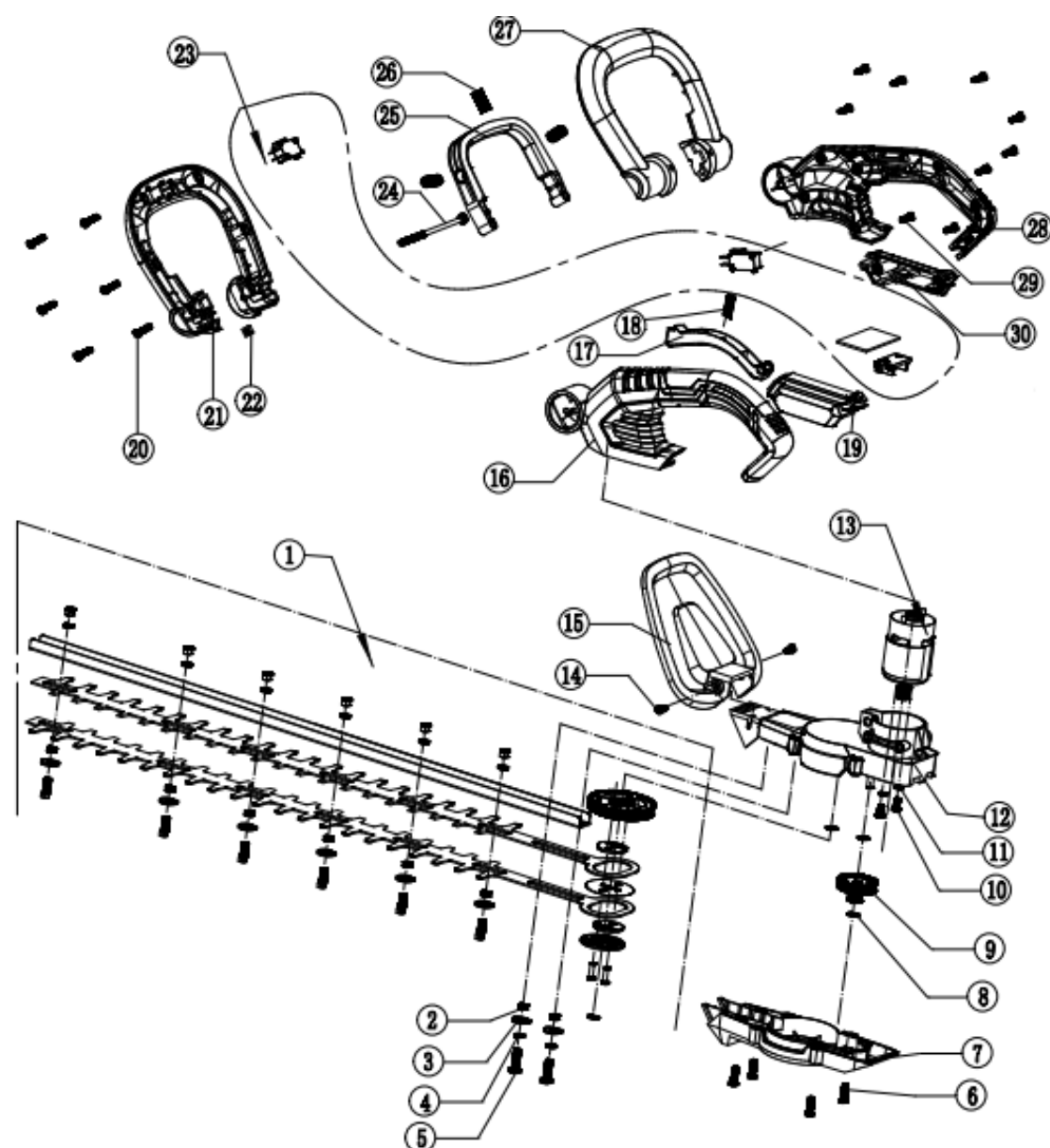
2. Para la comprobación de este plazo, el consumidor deberá presentar la Tarjeta de Garantía debidamente completada y el comprobante de compra.

EXCLUSION DE GARANTÍA

1. Partes desgastadas por el uso normal del producto.
2. Los daños causados por accidentes, abuso o mala utilización.
3. Los productos que no cuentan con la etiqueta de seguridad o etiqueta violada.
4. Los productos que hayan sido reparados por servicio técnico no autorizado.
5. Los productos que hayan sido modificados total o parcialmente.

La empresa se reserva el derecho de dar explicación sobre la garantía.

DESPIECE



NO	LISTADO DE PIEZAS	NO	LISTADO DE PIEZAS
1	CUCHILLA	16	CARCASA IZQUIERDA
2	BUJE	17	PERILLA INTERRUPTOR
3	JUNTA	18	RESORTE INTERRUPTOR
4	ARANDELA	19	PLACA BASE IZQUIERDA
5	TORNILLO	20	TORNILLO
6	TORNILLO	21	MANIJA SUPERIOR
7	TAPA CAJA ENGRANAJES	22	TUERCA
8	JUNTA	23	INTERRUPTOR
9	ENGRANAJE	24	BULON
10	TORNILLO	25	PERILLA INTERRUPTOR AUX
11	ARANDELA	26	RESORTE PERILLA AUX
12	CAJA DE ENGRANAJES	27	MANIJA INFERIOR
13	MOTOR	28	CARCASA DERECHA
14	TORNILLO	29	TORNILLO
15	PROTECTOR	30	PLACA BASE DERECHA